



- 2025년 11월 -

03호

월간 동행

암 진단과 치료라는 긴 여정 속에서 생기는 궁금증과 고민, 말로 표현하기 어려운 마음까지

현장에서 여러분과 함께하는 의료진의 경험과 진심을 담았습니다.

매월 한 가지 주제를 깊이 있게 다루어 여러분의 치료 여정에

실질적인 도움이 되는 든든한 안내서가 되도록 노력하겠습니다.



전문이가 직접 알려드립니다



위암, 조기 진단의 중요성

위장관외과 성바울 과장

위장관외과 성바울입니다. 많은 분들이 '암'이라는 단어 앞에서 두려움을 느끼시지만 위암은 일찍 발견하면 충분히 이겨낼 수 있습니다. 이 내용을 모두 읽으시면 '아, 위암은 조기 진단이 정말 중요하구나' 하고 알게 되실 겁니다. 그것만 알아 가셔도 충분합니다.

Contents

- 국내 위암 생존율이 높아진 이유 '조기진단'
- 위암의 원인과 증상은 무엇일까요?
- 위암, 어떻게 진단하고 치료할까요?
- 가장 확실한 예방법 : 정기적인 검진



※ 지금 읽고 계시는 내용은
유튜브 영상으로도
보실 수 있습니다.

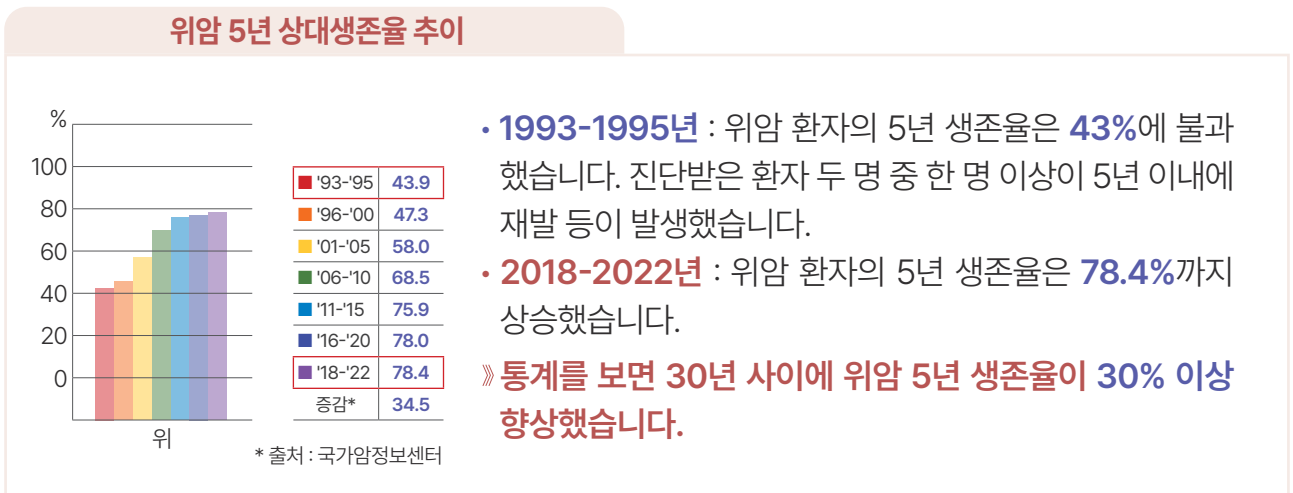
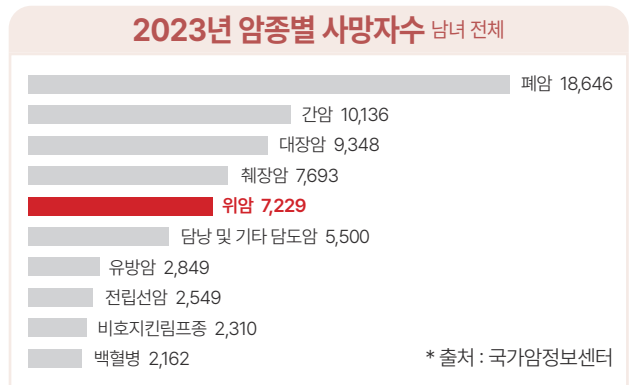
▶ 영상보기

국내 위암 생존율이 높아진 이유 '조기 진단'

2022년 국가암등록통계에 따르면 국내 위암의 현황은 다음과 같습니다.

발생 순위 전체 암 중 5번째로 흔하게 발생합니다. (2021년 4위에서 한 단계 변화)

사망률 순위 폐암, 간암, 대장암, 췌장암에 이어 5번째를 차지합니다.



중요한 점은 위암의 성질 자체는 30년 동안 덜 위험해졌거나 달라지지 않았습니다.

그렇다면 위암의 성질은 똑같음에도 불구하고 어떻게 생존율은 30% 이상 증가했을까요?

가장 결정적인 요인은 바로 '조기 진단' 덕분입니다.

30년 전인 과거에는 속쓰림이나 체중 감소 같은 증상이 나타난 후에야 병원을 찾는 환자분들이 많았습니다. 위암은 초기에 증상이 없기 때문에 증상이 나타나 병원에 방문했을 때는 이미 병이 많이 진행되어 수술조차 어려운 경우가 많았습니다. 하지만 현재는 위 내시경 같은 건강검진을 통해 증상이 없는 초기에 위암을 발견할 수 있게 되었고, 이것이 바로 생존율을 끌어올린 핵심입니다.

위암의 원인과 증상은 무엇일까요?

위암의 발병 요인들

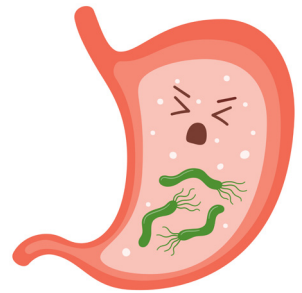
위암은 어느 한 가지 원인으로 발생하지 않습니다. 여러 복합적인 요인이 오랜 시간에 걸쳐 작용하여 발생합니다. 따라서 '내가 무언가를 잘못해서, 어떤 것을 안챙겨서 암에 걸렸다'고 생각하지 않으셨으면 좋겠습니다. 지금부터 위암의 대표적인 위험 요인들을 말씀드리겠습니다.

헬리코박터 파일로리균

헬리코박터 파일로리균은 위암의 주요 위험 요인으로 입증되어 있습니다. 하지만 내시경에서 균이 발견되었다고 해서 무조건 치료하는 것은 아닙니다.

다만, 만성 위축성 위염이나 장상피화생과 같은 이상 소견이 동반될 때 제균 치료를 하면 위암 발생 억제 효과를 기대할 수 있습니다.

헬리코박터 파일로리균은 균의 감염 여부나 위 점막의 상태는 생활 습관 개선만으로는 알 수 없으며, 오직 정기적인 내시경 검사를 통해서만 확인할 수 있습니다.



생활 습관 (흡연, 음주, 식습관)

흡연과 음주

두 가지 모두 위험 요인이지만 흡연이 음주보다 조금 더 위암 발생 위험을 더 높이는 것으로 추측되고 있습니다.

비흡연자에 비해 흡연자는 2.5~3배, 음주자는 약 2배 정도 위험이 증가합니다.



식습관

짠 음식은 위 점막을 지속적으로 손상시켜 위암 발생 요인이 될 수 있습니다.

우리나라의 위암 발생률이 세계적으로 높은 이유 중 하나로 염분이 많은 식습관이 꼽히고 있습니다.



위암의 원인과 증상은 무엇일까요?

유전적 및 기타 요인

가족력 직계 가족 중에 위암 환자가 있다면, 그렇지 않은 사람보다 위암 발생 위험이 높습니다. 따라서 가족력이 있는 분들은 더 철저하고 정기적인 위내시경 검사가 매우 중요합니다.

성별 남성이 여성보다 위암 발생률이 약 2배 정도 높습니다.

위험 요인을 아는 것만큼 중요한 것이 바로 위암의 증상을 이해하는 것입니다. 다음 순서에서는 위암의 증상에 대해 자세히 알아보겠습니다.

위암의 증상 : 왜 ‘증상 없는 암’이라 불릴까요?

가장 중요한 점은 위암은 초기에 대부분 아무런 증상이 없다는 것입니다. 이것이 바로 정기적인 검진이 필요한 이유입니다.

대부분의 초기 단계 : '무증상'이 가장 흔한 증상입니다.

소화불량 : 사실 소화불량은 비특이적 증상입니다.

이는 단순 위염 등 다른 원인으로도 매우 흔하게 발생합니다. 암성 요인이 아닌 다른 요인으로도 소화불량이 있을 수 있기 때문에 소화불량 하나만으로 위암부터 떠올리며 미리 불안해하실 필요는 없습니다.

흑색변(검은색 변) : 위에서 발생한 출혈이 소장과 대장을 거치며 검게 변한 것입니다.

이는 위암의 매우 중요한 신호일 수 있으므로, 이런 증상이 나타나면 즉시 병원을 찾아야 합니다.

복부 팽만감, 구토, 체중 감소 : 이러한 증상이 나타났다면, 이미 암이 상당히 진행되었을 가능성이 높습니다.



위암, 어떻게 진단하고 치료할까요?



위암의 진단 : 위암은 어떤 방법으로 찾나요?

위암은 다른 암에 비해 진단이 복잡하지 않고 단순한 편에 속합니다. 정확한 진단은 가장 효과적인 치료 계획을 세우는 필수적인 과정입니다.

강력한 무기, '위내시경'

위내시경은 위암 진단에 있어 가장 강력한 무기입니다. 의사가 눈으로 직접 위의 상태를 확인하고, 의심스러운 부위가 있으면 조직 검사를 통해 암세포를 확인하여 암을 '확진'할 수 있는 유일한 방법입니다. 때로는 위궤양과 조기 위암이 눈으로만 봐서는 구분이 매우 어려운데, 위궤양은 약물로 치료가 가능한 반면 위암은 치료법이 완전히 다르기 때문에, 조직 검사를 통한 정확한 확진이 무엇보다 중요합니다.

병기 설정을 위한 '복부 CT'

위내시경은 위 안쪽(내부)을 보는 데는 탁월하지만, 암이 위벽을 얼마나 깊이 파고들었는지, 주변 림프절이나 장기로 전이되었는지 등 위 바깥의 상황은 알 수 없다는 한계가 있습니다. 이를 보완하기 위해 복부 CT 검사가 반드시 필요합니다.

CT 검사를 통해 암의 침투 깊이, 복강 내 림프절 전이 여부, 간이나 폐 등 다른 장기로의 원격 전이 여부를 추정할 수 있습니다. 이 정보를 종합하여 암의 진행 단계(병기)를 설정하고, 환자분께 수술을 먼저 진행할지, 혹은 항암 치료를 우선적으로 고려할지 등 가장 효과적인 치료 계획을 세우게 됩니다.

필요시 진행하는 추가 검사

내시경 초음파와 PET-CT는 필요한 환자분에 한해 시행합니다.

내시경 초음파 주로 초기 위암에서 수술 대신 내시경 절제술이 가능한지 판단할 때 보조적으로 사용됩니다. 위암이 위 벽을 얼마나 침투했는지 확인할 수 있습니다.

PET-CT 진행성 위암에서 CT만으로 전이 여부가 불명확할 때, 이를 더 명확히 확인하기 위해 도움이 될 수 있습니다.

위암 진단 시 **조기 위암인지 진행성 위암인지를 판단하여**
임상적인 병기 설정을 하는 것이 치료 방침을 정하는 데 필수적입니다.

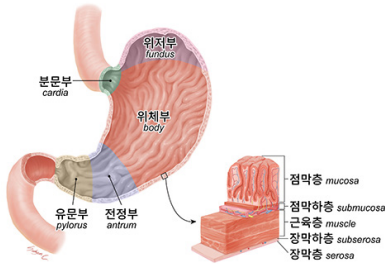


위암, 어떻게 진단하고 치료할까요?



위암의 진단 : 조기 위암과 진행성 위암

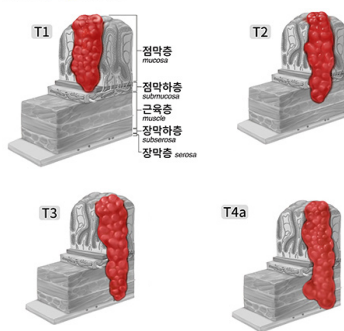
국립암센터 한국암정보센터



위암은 위벽 구조물의 침범 깊이에 따라 **조기 위암**과 **진행성 위암**으로 나뉩니다.

위벽은 음식물이 닿는 점막층부터 시작하여 점막하층, 근육층, 장막하층, 장막층 등 여러 겹으로 구성되어 있습니다.

국립암센터 한국암정보센터



구분	침범 깊이	특징
조기 위암	위암이 점막층에서 점막 하층까지 침범	특정 표적에 작용해 암세포의 성장을 억제시키는 치료
진행성 위암	위암의 뿌리가 점막 하층을 넘어 침범	근육층 침범, 장막 하층 침범, 또는 위벽을 뚫고 나온 T2, T3, T4a 등은 모두 진행성 위암에 해당

조기 위암과 진행성 위암의 가장 큰 차이는 치료 후의 예후와 생존율입니다. 기수가 높아질수록 5년 생존율은 유의미하게 감소합니다.

조기 위암 국한된 상태

위암이 국한된 상태(림프절 전이가 되지 않은 조기 위암과 유사하게 이해될 수 있음)에서의 5년 생존율은 97.4%로, 거의 100%에 가깝습니다.

국소 진행 림프절 전이

림프절 전이(임파선 전이)가 발생한 경우(2기 초부터 3기 후반까지) 5년 생존율은 62%로 크게 떨어집니다.

원격 전이 4기 위암

복막 전이, 간 전이, 폐 전이, 뼈 전이와 같은 원격 전이 상황(4기 위암)에서는 5년 생존율이 7.5%에 불과합니다.



위암 치료 방법

위암 치료는 암의 진행 정도(병기), 환자의 전신 상태 등을 종합적으로 고려하여 결정됩니다. 대표적인 치료법은 크게 세 가지로 나뉩니다.

내시경 절제술

암세포가 위 점막층에만 국한되어 있고 림프절 전이가 없는 **조기 위암 환자 중 일부**에게만 적용 가능한 제한적인 치료법입니다. 수술 없이 내시경을 통해 암 부위만 도려내는 방법입니다.

위 절제술 : 가장 근본적인 치료

위암 치료의 가장 근본이 되는 방법은 수술이며, 위 절제술은 다음 세 가지 과정으로 구성됩니다.

위 절제 ▶ 암이 있는 부위를 포함하여 위의 일부 또는 전체를 절제합니다.

임파선 절제 ▶ 눈에 보이는 전이가 없더라도 위암은 주변 임파선을 따라 전이되는 특성이 있으므로, 재발의 경로를 원천적으로 차단하기 위해 암 주변의 림프절을 반드시 함께 절제해야 합니다.

재건술 (문합술) ▶ 위를 절제한 후, 음식물이 지나갈 수 있도록 남은 위나 식도를 소장과 다시 연결해주는 과정입니다. 환자분의 상태와 암의 위치 등을 종합적으로 고려해서 가장 이로운 방법을 선택하고 있습니다.

수술 방법(개복, 복강경, 로봇)은 환자의 상태를 종합적으로 고려하여 담당 의사가 최선의 방법을 선택하게 됩니다.

약물 치료 (항암 치료)

항암 치료는 치료 목적에 따라 다양하게 사용됩니다.

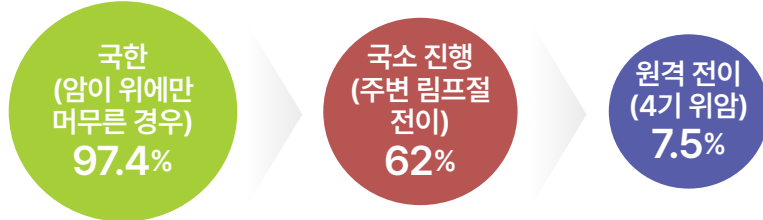
완치목적 ▶ **수술 전 선행 항암 치료** : 2-3기의 진행성 위암인 경우, 수술 전 선행 항암 치료 후 수술을 시행하여 완치 목적의 위암 치료에 효과를 얻을 수 있습니다.

▶ **수술 후 보조 항암 치료** : 수술로 눈에 보이는 암은 모두 제거했지만, 혈액이나 림프관을 떠돌 수 있는 미세한 암세포를 제거해 재발률을 낮추기 위한 치료입니다. 주로 2기 후반 이상의 환자에게 권고됩니다.

생존기간 연장목적 ▶ **고식적 항암 치료** : 암이 다른 장기로 전이된 4기 위암에서 완치가 아닌 생명 연장 및 증상 완화를 목적으로 하는 치료입니다.

가장 확실한 예방법 : 정기적인 검진

지금까지의 모든 설명을 종합하면 결론은 하나로 모입니다. 바로 '**조기 진단**'입니다. 병기에 따라 5년 생존율이 얼마나 극적으로 달라지는지 아래 수치를 통해 명확히 알 수 있습니다. 조기에 발견하면 거의 100%에 가까운 완치가 가능하지만, 4기로 진행되면 생존율이 한 자릿수로 급격히 떨어집니다.



우리나라는 국가건강검진을 통해 만 40세 이상의 남녀에게 2년마다 위내시경 검사를 지원하고 있습니다. 이는 위암을 조기에 발견하기 위한 안전장치이므로 반드시 지켜주시길 바랍니다. 여기에 더해 다음에 해당하는 분들은 **위암 발생 고위험군에 속하기 때문에 국가건강검진과는 별개로 1년에 한 번씩 검사 받으시길 강력하게 말씀드립니다.**

만성 위축성 위염 또는 장상피화생 진단을 받은 경우

소견이 있다고 모두 위암에 걸리는 것은 아니지만, 없는 사람에 비해 위암 발생 위험이 약 10배 높습니다.

위암 가족력이 있는 경우

위 내시경 검사는 조금 번거로울 수 있지만 위암을 일찍 발견하여 가장 효과적으로 치료할 수 있는 확실한 방법입니다. 막연한 두려움 대신 정기적인 검진이라는 가장 강력한 예방법을 기억하시길 바랍니다.

저희 의료진은 환자분의 치료 여정에 언제나 함께하며 든든한 동반자가 되겠습니다. 여러분의 용기와 삶을 진심으로 응원합니다.

월간동행 3호를 끝까지 읽어주셔서 감사합니다.

아래 퀴즈의 정답을 맞히신 분 중 추첨을 통해 작은 선물을 보내드립니다.

참여방법 : 답을 고르신 후 성함과 연락처를 작성하셔서 **로비에 있는 빨간 우체통에 넣어주세요!**



지난 30년간 한국인의 위암 5년 생존율이 크게 향상된 주요한 이유는 무엇인가요?

- ① 위암의 생물학적 특성이 덜 공격적으로 변했기 때문에
- ② 짠 음식을 예전보다 많이 섭취하기 때문에
- ③ 항암 신약이 개발되어 누구나 사용할 수 있게 되었기 때문에
- ④ 건강 검진을 통한 조기 진단율이 매우 높아졌기 때문에

본 퀴즈에 응모하신 분들은 개인정보 수집 · 이용에 동의하신 것으로 간주됩니다.

※ 수집된 개인정보는 경품 발송 및 당첨자 안내 등의 목적 외에는 사용되지 않으며, 이벤트 종료 후 즉시 파기됩니다.

성함

연락처